

2024年度

第34回 片岡カップ

関西実業団テニスリーグ



主 催 関 西 テ ニ ス 協 会

協 賛 (株)ダンロップスポーツマーケティング

ジュニアテニス選手皆様へ
一般・ベテランテニス選手の皆様へ
指導者・保護者の皆様へ
大会主催者の皆様へ

公益財団法人日本テニス協会



テニス競技での セルフジャッジ5原則の 順守と推進のお願い

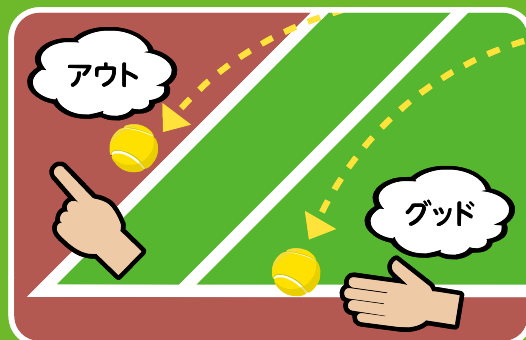


フェアプレイはスポーツの基本です。テニスも例外ではありません。それは、第一に対戦相手をレスペクトしてプレイすることです。

残念ながら、コート内では依然様々なトラブルが絶えません。その大半はポイントの判定に起因するもので、多くのテニス大会で採用されている「チェアアンパイアがつかない試合方法（セルフジャッジ）」が適切に行われていないことが背景にあると思われます。


そこで日本テニス協会は、プレイヤーの皆様、保護者、指導者そして大会主催者の皆様に、チェアアンパイアがつかない大会で正しいセルフジャッジを目指し、次のセルフジャッジ5原則の徹底とご理解をお願いすることとしました。

セルフジャッジでは、プレイヤーの人格が試されています。



セルフジャッジ5原則

- 1 判定が難しい場合は「グッド」（相手に有利に）！
- 2 「アウト」または「フォールト」はボールとラインの間に、はっきりと空間が見えたとき！
- 3 サーバーはサーブを打つ前、レシーバーに聞こえる声でスコアをアナウンス！
- 4 ジャッジコールは、相手に聞こえる声と、相手に見えるハンドシグナルを使って速やかに！
- 5 コートの外の人には、セルフジャッジへの口出しはしない！



保護者の皆様には、目前の試合の勝ち負けに一喜一憂することなく、スポーツマンシップに則ったフェアな試合がおこなわれるように、お子様への温かいご支援よろしく申し上げます。

2024年度第34回片岡カップ関西実業団テニス大会

大会日程

| 2024年度 | | 日 程 | 報告締切日 |
|--------|-----------|-----------------------------------|-----------|
| 男子 | 予選一次リーグ | 4月 6日(土)～ 7月 7日(日) | 7月10日(水) |
| | 予選二次リーグ | 8月24日(土)～10月27日(日) | 10月30日(水) |
| | 決勝トーナメント | 11月23日(土祝)・マリンテニスパーク北村(予備12/1(日)) | |
| | 交 流 戦 | 8月24日(土)～11月23日(土祝) | なし |
| 女子 | 各 級 リ ー グ | 4月 6日(土)～10月27日(日) | 10月30日(水) |

※天候・新型コロナウイルス等の事情により日程を変更する場合があります

実施要項

| | クラス | 予選一次リーグ | | 予選二次リーグ | | 決勝トーナメント |
|----|-----|---------|--------------------|---------|---------|----------|
| | | チーム数 | 組編成 | チーム数 | 組編成 | チーム数 |
| 男子 | A級 | 20 | 5チーム×4組 | 12 | 3チーム×4組 | 4 |
| | B級 | 40 | 5チーム×8組 | 16 | 4チーム×4組 | 4 |
| | C級① | 32 | 6チーム×2組 5チーム×4組 | 16 | 4チーム×4組 | 4 |
| | C級② | 31 | 6チーム×1組 5チーム×5組 | 16 | 4チーム×4組 | 4 |
| 女子 | A級 | 8 | 8チームによる総当たりリーグ | | | |
| | B級 | 6 | 6チームによる総当たりリーグ | | | |

個人情報
について

本大会は収集した情報を下記の目的の為に利用します

- * 役員並びに関係者に対する大会・会議等の案内他各種情報の提供
- * 大会プログラム、ホームページ等に公表すべき事項の掲載

第34回片岡カップ関西実業団テニス大会開催要項

※天候・新型コロナウイルス等の事情により内容を変更する場合があります

主催 関西テニス協会
協賛 (株)ダンロップスポーツマーケティング ウインザーラケットショップ
大会期間 2024年4月6日(土)～11月23日(土祝)

| 2024年度 | | 日程 | 報告締切日 |
|--------|----------|-----------------------------------|-----------|
| 男子 | 予選一次リーグ | 4月6日(土)～7月7日(日) | 7月10日(水) |
| | 予選二次リーグ | 8月24日(土)～10月27日(日) | 10月30日(水) |
| | 決勝トーナメント | 11月23日(土祝)・マリンテニスパーク北村(予備12/1(日)) | |
| | 交流戦 | 8月24日(土)～11月23日(土祝) | なし |
| 女子 | 各級リーグ | 4月6日(土)～10月27日(日) | 10月30日(水) |

大会HP 関西テニス協会 片岡カップ大会ページ

<https://kansaita.jp/pages/74/>

◎ 大会要項・申込書・組分表・記録用紙・オーダー用紙等
必要に応じダウンロード・印刷してご利用ください

◎ **お知らせ等、重要事項を掲載することがあります**
大会期間中は常にご確認ください

会場 予選リーグ、順位戦リーグ : 各所属団体コート他

男子決勝トーナメント : コート・試合球は主催者側で用意します

種目 ◎ 男子 : ①A級 ②B級 ③C級ブロック1 ④C級ブロック2

女子 : ①A級 ②B級

◎ 男子 : 3シングルス、2ダブルスの5ポイント

女子 : 2シングルス、1ダブルスの3ポイント

男子交流戦 : 2シングルス、1ダブルスの3ポイント

◎ 男子4～12名/1チーム 女子2～7名/1チーム

◎ 選手はシングルスとダブルスを兼ねる事ができます

申込締切 2024年2月22日(木)午後3時

申込方法 ① 参加料のお支払い

a. 郵便局より、備付の普通振込用紙(ブルー)ご利用の場合

口座番号 : 00900-9-10813

加入者名 : 関西テニス協会

通信欄 : 男子・女子 チーム名、担当者名

b. インターネットバンキング等をご利用の場合

銀行名 : ゆうちょ銀行

金融機関コード : 9900 店番 : 099 預金種目 : 当座

店名 : ○九九(ゼロキュウキュウ店) 口座番号 : 10813

>複数チーム分をお振込の場合、通信欄に全チーム名をご記入ください

② 申込書の提出

・メンバー表に必要事項を入力、EXCELデータとして添付(PDF不可)

・実業団専用アドレス宛にメール送信 jitugyou_dan@kansaita.jp

>3営業日以内に返信メールが届かない場合は、連絡してください

③ 申込書は2024年度用をお使いください

- 参加料 ◎ 男子予選リーグ : 7,700円
 男子決勝トーナメント : 参加料大会当日徴収(33,000円)
 マリテニスパーク北村 大阪市大正区北村3丁目3-70
 男子交流戦の参加料は不要です
- ◎ 女子全期間リーグ : 7,700円
 女子の各級優勝・準優勝チームには記念品をお送りします
- ◎ 「領収書の発行」については申込書2枚目にご記入ください
- 選考会 関西テニス協会実業団委員会にて
 組分発表 選考会後チームへメールで案内、大会ページにて公開します
 プログラム 大会ページよりダウンロードしてください
- 参加級 ※ 実業団委員会が認めた場合は、各級のチーム数を増やす場合があります
 前回= ◎ 男子A級参加基準 5チーム×4組(原則)
 第33回大会 > 前回B級予選二次リーグ1位のチーム
 > 申込・該当が20チーム以下の場合、不足数充当选考方法は
 B級予選二次リーグ2位のチームより抽選とします
- ◎ 男子B級参加基準 5チーム×8組(原則)
 > 前回C級予選二次リーグ1位のチーム
 > 前回A級予選一次リーグ最下位・順位戦最下位のチーム
 > 申込・該当が40チーム以下の場合、不足数充当选考方法は
 前回C級予選二次リーグ2位のチームより抽選とします
- ◎ 男子C級参加基準 申込数により組数・チーム数変更
 > 前回B級予選一次リーグ最下位のチーム
 > 初参加、復帰(特例を除く)チーム
 > A級、B級のメンバーを分割することにより追加でチームを作った場合、
 その追加されたチームは初参加チームとみなします
- ◎ 女子A級参加基準 4チーム×2組(原則)
 > 前回女子B級順位戦上位2チーム
 > 申込が8チーム以下の場合、不足数充当选考方法は
 前回女子B級順位戦リーグ上位順より昇級とします
- ◎ 女子B級参加基準 申込数により組数・チーム数変更
 > 初参加・復帰(特例を除く)チーム
 > A級のメンバーを分割することにより追加でチームを作った場合、
 その追加されたチームは初参加チームとみなします
- チーム編成 ◎ チーム所属の企業・団体に直接雇用されている社員・契約社員、
 連結決算対象の親子企業・団体の直接雇用者で編成してください
- ◎ プロフェッショナル登録選手は参加できません
- ◎ 大会期間中に退職されたメンバーは登録を抹消してください
 ただし転職先のチームへの追加登録は可能です
- ◎ 選手名は実力順に記載してください
- ◎ チーム担当者について
 ・添付ファイル付きのメールが受取れるメールアドレスと、
 携帯電話番号を記載してください
 ・同一企業・団体であれば、複数チームの担当者を兼ねる事ができます
 ・同組チームからのメールには、必ず受理メールを返信してください

- 追加・変更 ※ 3月29日迄、メンバー表の変更（追加・順位変更）は自由です
ただし一旦登録された選手は2/23以降チーム移動はできません
- ◎ 選手の追加登録について
男子予選一次リーグ 3/30以降は期間中3名まで
男子予選二次リーグ 一次リーグ最終メンバーより2名まで
男子決勝トーナメント 二次リーグ最終メンバーより1名まで
女子各級リーグ 3/30以降は期間中3名まで
>追加選手は任意の順位に追加できます
その際、追加選手以降の順位はスライドしてください
>必ず適用試合日の8日前までに、メンバー表を協会へ提出してください
- ◎ 登録選手の順位変更について
男子予選一次リーグ 3/30以降期間中は順位変更不可
男子予選二次リーグ 7/8～8/23まで順位変更自由
男子決勝トーナメント 決勝大会要項に則る
女子各級リーグ 3/30以降期間中は順位変更不可
>順位の変更は「変更自由」のタイミング時に限ります
その際の順位変更回数に制限はありません
- 試合球 ダンロップフォートイエロー 1マッチ2球使用
>原則として試合球は勝利チームが男子4球・女子2球、敗者チームが
男子6球・女子4球を負担するものとします
- 試合方法 ◎ 8ゲームズプロセット（8-8タイブレーク）
◎ デュース時「セミアドバンテージ^{*}」方式
※アドバンテージ方式を1回、2回目はノーアドバンテージ方式で行う
- 男子リーグ ◎ 男子予選二次リーグ進出
A級：予選一次リーグ各組上位3チーム
B級：予選一次リーグ各組上位2チーム
C級：予選一次リーグ各組上位2チーム 組数により3位チームより抽選
- ◎ 男子決勝トーナメント
全級予選二次リーグ各組1位チーム
※決勝出場を辞退される場合
2位チームへ参加を確認していただき、早急に協会へ連絡してください
2位チームが出場されない場合は、決勝参加料をご負担いただきます
- ◎ 男子交流戦 予選一次リーグ敗退チームメンバーで構成
- 対戦予定 ※ リーグ表を受取った後は速やかに以下の作業を進めてください
◎ 各チームは「試合可能日とコートの情報」を同組全チームに連絡してください
（人数が揃うか不明な日等は、その旨を記入してください）
◎ 他のチームから受け取った情報を元に、担当者同士で対戦日を決めてください
（雨天を考慮し、予備日も設けてください）
◎ 各対戦当日のお互いの連絡先（携帯番号等）を交換してください
◎ 特定のチームと「試合可能日」の連絡（メール・電話）がつかない場合は
協会へ相談してください
◎ 対戦予定日にメンバーが揃わなくなった場合
早急に相手チームへ連絡をしてください
残りの試合は相手の都合を優先する等お互い話し合いの上、
可能な限り対戦を成立させてください
- 対戦当日 ◎ 対戦相手のメンバー表とプログラムを持参してください
◎ 第1試合開始前にオーダー表を交換、確認してください
>登録外や資格のない者が出場した場合は、違反チームの不戦敗とします
（後日発覚した場合を含め、男子0-5、女子0-3とします）

>シングルス順位間違い等を防ぐためにも、対戦前に必ずオーダーを双方確認してください

>ダブルスはメンバー表の順位に関わらず、自由に組むことができます

◎ 遅刻について

交通事情等により遅れる場合は、早急に相手チームへ連絡してください
無断で遅刻した場合、試合の開始時間や棄権扱い等、相手チームの意向を尊重して話し合ってください

◎ オーダー表交換後に降雨等で中断、後日に延期した場合

途中試合は続きを行ってください

未試合分はオーダーを変更できますが、シングルス順位は守ってください

◎ 1対戦ごとに、それぞれのチームが幹事チームへ記録を報告してください

◎ 原則として審判は対戦チームが相互で行ってください

セルフジャッジで行う場合は、「JTAテニスルールブック2024
(アンパイアがつかない試合方法)」を参照してください

幹事チーム

担当組の取りまとめを行い、進行を補佐してください

全対戦の記録を取りまとめ、協会と担当組のチームへ報告してください

協会への記録の報告締切日は厳守してください

記録報告

◎ 順位判定について（ラウンドロビン方式）

<下記の順に従い判定しますので、ゲーム数まで詳細に報告してください>

1. 勝率の高いチームを上位とする

チーム戦の勝率 = 勝利した対戦チーム数 ÷ 総対戦チーム数

2. 2チームが同率になった場合は、直接対決の勝者を上位とする

3. 3チーム以上が同率の場合は

①総勝利試合数の多いチームが上位とする

②①が同じ場合、全試合での取得ゲーム率が高いチームが上位とする

取得ゲーム率 = 取得したゲーム合計数 ÷ 全試合のゲーム合計数

リタイアの際は、勝者は8、敗者はそれまでに取得したゲーム数を記録する
(2-4RETの場合は8-4RETとする)

◎ 降雨等のため、対戦が中断し大会期間中に終了できなかった場合

>対戦途中の中止を含め、両チーム男子0-5、女子0-3とします

ただし、どちらか一方の都合で日程変更していた場合の対戦不履行は、
変更を希望したチームの不戦敗(男子0-5、女子0-3)となります

◎ 原則として、勝敗が決まっている等の理由による残り試合の打切は認めません

その他

◎ **大会途中で棄権する場合は、早急に関西テニス協会へ連絡してください**

◎ 天候による影響や、その他申込チーム数等を考慮し、要項内容を変更する場合があります

◎ ルールは「JTAテニスルールブック2024」によるものとします

連絡先

関西テニス協会実業団委員会

実業団専用アドレス : jitugyou_dan@kansaita.jp

2024年度 片岡カップ関西実業団テニス大会

男女共通 選手の皆さんは必ずこまめに片岡カップHPを確認してください < 大会HP <https://kansaita.jp/pages/74/> >
 大切なお知らせや記録・オーダー用紙などを掲載いたします

<< 男子の部 予選一次リーグ表 >>

| 幹事チーム | | | | | |
|-------|-------------|-----------|------------|---------|------------|
| A級 | 1 | 2 | 3 | 4 | 5 |
| Aa | 村田製作所A | 日本生命 | GSユアサA | クボタ | 三井住友海上火災保険 |
| Ab | シャープA | 住友電気工業A | 島津製作所A | 大阪府庁B | 神戸製鋼所 |
| Ac | S C R E E N | 大阪ガスA | パナソニックEW社A | 三菱電機神戸A | N T T 西日本 |
| Ad | 川崎重工業明石A | パナソニック高槻A | 住友ゴムA | ユニチカA | 三菱電機伊丹A |

A級 2次リーグ進出
各組上位3チーム ⇒

| A級 | 1 | 2 | 3 |
|----|---|---|---|
| Aa | | | |
| Ab | | | |
| Ac | | | |
| Ad | | | |

| B級 | 1 | 2 | 3 | 4 | 5 |
|----|---------|--------------|----------|-------------|-------------|
| Ba | 三菱電機伊丹C | 関西電力A | 川崎重工業明石B | フジテック | N I S S H A |
| Bb | 日本製鉄広畑A | 京都市役所A | 大阪ガスC | 三菱重工高砂A | 三菱電機伊丹X |
| Bc | 関西電力G | 住友電気工業R | 三菱電機三田A | 尼崎信用金庫 | 京都市役所B |
| Bd | 兵庫教員 | 尼崎市役所 | コマツA | N T C A | 三菱電機伊丹E |
| Be | 堺市役所 | 村田精工株式会社 | 兵庫県警察 | 住友電気工業Y | 帝人フロンティア |
| Bf | コマツB | 株式会社エムジー | 奈良県庁 | K D C - T C | 三菱電機神戸E |
| Bg | デンソーテン | 住友ゴムC | シスメックスA | 大阪ガスB | 小野薬品 |
| Bh | 長瀬産業 | 神戸大学教職員テニス部B | 富士通A | 三菱電機伊丹B | ミズノ男子A |

B級 2次リーグ進出
各組上位2チーム ⇒

| B級 | 1 | 2 | 3 | 4 |
|----|---|---|---|---|
| Ba | | | | |
| Bb | | | | |
| Bc | | | | |
| Bd | | | | |

| C級① | 1 | 2 | 3 | 4 | 5 | 6 |
|-----|--------------|-----------|-----------|------------|---------|---------|
| Ca | ドコモCS関西テニス部 | 三菱電機北伊丹A | 住友精密 | 栗本鐵工所 | ヤンマーTC | |
| Cb | 三菱電機神戸G | ミズノC | 造幣局C | 荒川化学工業 | テクノ阪神 | |
| Cc | シスメックスC | 関西電力C | E X E D Y | 三菱電機伊丹D | 島津製作所B | |
| Cd | ミズノ男子B | 三菱重工神戸A | シスメックスB | 住友ファーマA | 関西電力E | |
| Ce | 神戸大学教職員テニス部A | 近鉄五位堂検修車庫 | 住友電気工業S B | パナソニックEW社C | 三菱電機伊丹H | 三菱重工神戸B |
| Cf | 関西熱化学 | 三菱電機伊丹F | 村田製作所B | 情報通信研究機構神戸 | 武田薬品B | 新明和工業 |

C級① ⇒

| C級① | 1 | 2 | 3 | 4 |
|-----|---|---|---|---|
| Ca | | | | |
| Cb | | | | |
| Cc | | | | |
| Cd | | | | |

| C級② | 1 | 2 | 3 | 4 | 5 | 6 |
|-----|-----------|------------|---------|----------|---------------|---------|
| Cg | 三菱電機三田B | 大阪府庁A | 神戸市水道局 | 日本総研 | 関西電力D | |
| Ch | 住友電気工業HSB | 三菱電機伊丹Z | 関西電力B | ナプテスコ | 日本製鉄広畑B | |
| Ci | きんでん | 日本製鉄技開尼崎A | 松原市役所 | 三菱電機神戸B | 川崎重工業神戸工場テニス部 | |
| Cj | 富士通B | 三菱電機北伊丹B | 関西電力F | 三菱重工高砂B | 大阪ソーダ | |
| Ck | キャタピラー | パナソニックEW社B | ダイハツ工業B | 川崎重工業明石C | 明石グリーンテニスクラブ | |
| Cl | S K S | パナソニック高槻B | ユニチカB | 三菱電機伊丹G | 日新電機 | 住友ゴム工業B |

C級② ⇒

| C級② | 1 | 2 | 3 | 4 |
|-----|---|---|---|---|
| Ce | | | | |
| Cf | | | | |
| Cg | | | | |
| Ch | | | | |

C級①② 2次リーグ進出
 ※C級各組上位2チーム+3位以下取得ゲーム率上位4チーム
 取得ゲーム率=取得したゲーム合計数÷全試合のゲーム合計数

<< 女子の部 総当りリーグ表 >>

| A級 | 1 | 2 | 3 | 4 | 5 | 6 | 7 | 8 |
|----|--------|--------|--------|------------|--------|-------------|--------|-------------|
| WA | 三菱電機伊丹 | ダイハツ工業 | 島津製作所A | 日本製鉄 技開尼 B | デンソーテン | 神戸大学教職員テニス部 | ミズノ女子A | N I S S H A |

| B級 | 1 | 2 | 3 | 4 | 5 | 6 |
|----|-------|--------|----------|---------|--------|---------|
| WB | SMP女子 | GSユアサA | 三菱電機京都女子 | 三菱電機北伊丹 | 三菱重工神戸 | シスメックスA |

※大会期間2024年4月6日(土)~10月27日(日)
 ※幹事チームは設けません
 ※各チームごとに「全対戦終了時に記録をまとめて」
 関西テニス協会へ報告してください

2024年度片岡カップ参考用関西テニス協会スケジュール

| 4 | | | 5 | | | 6 | | | 7 | | | 8 | | | 9 | | | 10 | | | 11 | | |
|----|---|------|----|---|-------|----|---|--------|----|---|------|----|---|------|----|---|---------|----|---|--------|----|---|------|
| 1 | 月 | | 1 | 水 | | 1 | 土 | 関西V | 1 | 月 | | 1 | 木 | | 1 | 日 | | 1 | 火 | | 1 | 金 | |
| 2 | 火 | | 2 | 木 | | 2 | 日 | 関西V | 2 | 火 | | 2 | 金 | | 2 | 月 | | 2 | 水 | | 2 | 土 | |
| 3 | 水 | | 3 | 金 | | 3 | 月 | 関西V | 3 | 水 | | 3 | 土 | | 3 | 火 | | 3 | 木 | | 3 | 日 | |
| 4 | 木 | | 4 | 土 | | 4 | 火 | 関西V | 4 | 木 | | 4 | 日 | | 4 | 水 | | 4 | 金 | | 4 | 月 | |
| 5 | 金 | | 5 | 日 | | 5 | 水 | 関西V | 5 | 金 | | 5 | 月 | | 5 | 木 | | 5 | 土 | | 5 | 火 | |
| 6 | 土 | 一次開始 | 6 | 月 | | 6 | 木 | 関西V | 6 | 土 | | 6 | 火 | | 6 | 金 | | 6 | 日 | | 6 | 水 | |
| 7 | 日 | | 7 | 火 | | 7 | 金 | 関西V | 7 | 日 | 一次終了 | 7 | 水 | | 7 | 土 | A関西 | 7 | 月 | | 7 | 木 | |
| 8 | 月 | | 8 | 水 | | 8 | 土 | B P 関西 | 8 | 月 | | 8 | 木 | | 8 | 日 | A関西 | 8 | 火 | | 8 | 金 | |
| 9 | 火 | | 9 | 木 | 関西HV | 9 | 日 | B P 関西 | 9 | 火 | | 9 | 金 | | 9 | 月 | | 9 | 水 | | 9 | 土 | |
| 10 | 水 | | 10 | 金 | 関西HV | 10 | 月 | | 10 | 水 | 報告締切 | 10 | 土 | | 10 | 火 | | 10 | 木 | | 10 | 日 | |
| 11 | 木 | | 11 | 土 | 関西一般 | 11 | 火 | 関西HV | 11 | 木 | 関西Jr | 11 | 日 | | 11 | 水 | | 11 | 金 | | 11 | 月 | |
| 12 | 金 | | 12 | 日 | 関西一般 | 12 | 水 | 関西HV | 12 | 金 | 関西Jr | 12 | 月 | | 12 | 木 | | 12 | 土 | JOW | 12 | 火 | |
| 13 | 土 | | 13 | 月 | 関西一般 | 13 | 木 | 関西HV | 13 | 土 | 関西Jr | 13 | 火 | | 13 | 金 | | 13 | 日 | JOW | 13 | 水 | |
| 14 | 日 | | 14 | 火 | 関西一般 | 14 | 金 | 関西HV | 14 | 日 | 関西Jr | 14 | 水 | | 14 | 土 | | 14 | 月 | JOW | 14 | 木 | |
| 15 | 月 | | 15 | 水 | 関西一般 | 15 | 土 | 関西HV | 15 | 月 | 関西Jr | 15 | 木 | | 15 | 日 | | 15 | 火 | JOW | 15 | 金 | |
| 16 | 火 | | 16 | 木 | 関西一般 | 16 | 日 | 関西HV | 16 | 火 | 関西Jr | 16 | 金 | | 16 | 月 | | 16 | 水 | JOW | 16 | 土 | |
| 17 | 水 | | 17 | 金 | 関西一般 | 17 | 月 | 関西HV | 17 | 水 | 関西Jr | 17 | 土 | | 17 | 火 | | 17 | 木 | JOW/日V | 17 | 日 | |
| 18 | 木 | | 18 | 土 | 関西/毎日 | 18 | 火 | 関西HV | 18 | 木 | 関西Jr | 18 | 日 | | 18 | 水 | | 18 | 金 | JOW/日V | 18 | 月 | |
| 19 | 金 | 毎日V | 19 | 日 | 毎日一般 | 19 | 水 | 関西HV | 19 | 金 | 関西Jr | 19 | 月 | | 19 | 木 | | 19 | 土 | JOW/日V | 19 | 火 | |
| 20 | 土 | 毎日V | 20 | 月 | 毎日一般 | 20 | 木 | | 20 | 土 | 関西Jr | 20 | 火 | | 20 | 金 | | 20 | 日 | JOW/日V | 20 | 水 | |
| 21 | 日 | 毎日V | 21 | 火 | 毎日一般 | 21 | 金 | | 21 | 日 | | 21 | 水 | | 21 | 土 | ｽｰﾊﾟｰJr | 21 | 月 | 全日本V | 21 | 木 | |
| 22 | 月 | 毎日V | 22 | 水 | 毎日一般 | 22 | 土 | | 22 | 月 | | 22 | 木 | | 22 | 日 | ｽｰﾊﾟｰJr | 22 | 火 | 全日本V | 22 | 金 | |
| 23 | 火 | 毎日V | 23 | 木 | 毎日一般 | 23 | 日 | | 23 | 火 | | 23 | 金 | | 23 | 月 | ｽｰﾊﾟｰJr | 23 | 水 | 全日本V | 23 | 土 | 男子決勝 |
| 24 | 水 | 毎日V | 24 | 金 | 毎日一般 | 24 | 月 | | 24 | 水 | | 24 | 土 | 二次開始 | 24 | 火 | ｽｰﾊﾟｰJr | 24 | 木 | 全日本V | 24 | 日 | |
| 25 | 木 | 毎日V | 25 | 土 | 毎日一般 | 25 | 火 | | 25 | 木 | | 25 | 日 | | 25 | 水 | ｽｰﾊﾟｰJr | 25 | 金 | 全日本V | 25 | 月 | |
| 26 | 金 | 毎日V | 26 | 日 | | 26 | 水 | | 26 | 金 | | 26 | 月 | | 26 | 木 | ｽｰﾊﾟｰJr | 26 | 土 | 全日本V | 26 | 火 | |
| 27 | 土 | 毎日V | 27 | 月 | | 27 | 木 | | 27 | 土 | | 27 | 火 | | 27 | 金 | ｽｰﾊﾟｰJr | 27 | 日 | 二次終了 | 27 | 水 | 全日本V |
| 28 | 日 | 毎日V | 28 | 火 | | 28 | 金 | | 28 | 日 | | 28 | 水 | | 28 | 土 | ｽｰﾊﾟｰJr | 28 | 月 | | 28 | 木 | |
| 29 | 月 | 毎日V | 29 | 水 | | 29 | 土 | | 29 | 月 | | 29 | 木 | | 29 | 日 | ｽｰﾊﾟｰJr | 29 | 火 | | 29 | 金 | |
| 30 | 火 | | 30 | 木 | | 30 | 日 | | 30 | 火 | | 30 | 金 | | 30 | 月 | | 30 | 水 | | 30 | 土 | |
| | | | 31 | 金 | 関西V | | | | 31 | 水 | | 31 | 土 | | | | | 31 | 木 | 報告締切 | | | |

片岡カップ 歴代記録

| | 男子A級 | 男子B級 | 男子C級 | 男子D級 | 女子A級 | 女子B級 | 女子C級 |
|------|------------------------------------|-------------------------------------|--|--|--------------------------------------|-------------------------------------|-------------------------------------|
| 第5回 | 三宝伸銅A 武田薬品A 三宝伸銅B さくら銀行 | リクルート 大日本製薬 スーパーストロング 大阪ガス | レナウンルック 関西電力 日本生命 旭化成工業 | | | 大日本製薬 三洋電機洲本 リクルート 関西電力A | |
| 第6回 | 三宝伸銅A 松下電子工業 三宝伸銅B 武田薬品工業 | タイホー工業 住金物産 村田製作所 ダイソー | 近畿車輛 武田薬品工業 関西熱化学 神大教職員TA | | 三洋電機 大日本製薬 大阪ガスA 大阪府庁 | 武田薬品A 大和ハウス工業 日本生命 三洋電機 | |
| 第7回 | 武田薬品工業 松下電子工業 リクルート 大林組 | 大阪府庁 レナウンルック 関西電力II 大阪ガス | シャープ 神戸製鋼A グンゼ リコーA | | レナウン リクルート 大日本製薬 日本生命 | シャープ 藤沢薬品工業 三菱電機伊丹A 関西テック | |
| 第8回 | ワールド 大阪府庁 大阪ガスA リクルート | 神戸製鋼A シャープ 尼崎市役所 関西熱化学A | ミルタ伊丹 三菱電機神戸A 利昌工業 関西電力D | | シャープA 日本生命 三洋電機 藤沢薬品 | シャープB 三菱電機神戸 ミズノA 尼崎市役所 | |
| 第9回 | ワールド 大阪府庁 大阪ガスA 関西電力A | 尼崎市役所 藤沢薬品 阪急電鉄B きんでん神戸 | 三菱化学 富士ゼロックス 帝人 三洋電機A | | シャープA シャープB 大日本製薬 関西テック | ダイキン 積水化学 グンゼ きんでん | |
| 第10回 | 松下電子工業 大阪ガスA | さくら銀行B 関西電力I 関西電力II | 関西電力C 富士通テン | 古河電気工業 大阪リコーA 大和ハウス工業B | 大日本製薬 三菱電機神戸 | 日本生命A 大和ハウス工業 尼崎市役所 日本HP・A | 大阪リコー 帝人 ミズノ |
| 第11回 | 大阪府庁A 松下電子工業 大阪ガス 関西電力 | 関西テック 三洋電機大阪 関西電力C | ダイハツ工業 グンゼA 近畿車輛A 古河電工関西 | 住友生命 三菱重工神戸A 三菱重工神戸B レナウンルックB | 大阪府庁 大和ハウス工業 三菱電機神戸 | 富士ゼロックス 大阪ガス | オリックス 三菱重工神戸A 三菱重工神戸B 日本触媒 |
| 第12回 | 大阪リコー 安田火災海上 松下高槻 | 関西電力III シャープA | P&G 住友生命 | 住友金属 ノーリツB 神戸製鋼B | シャープ 三菱電機神戸 | P&G きんでん | 神大教職員 リコー グンゼ |
| 第13回 | 大阪ガスA 松下高槻 大阪リコーA | 住友生命 フジテック 大阪ガスB 三菱重工神戸A | 富士ゼロックス 日本生命 大阪府庁 オリックス | 日本触媒姫路 関西熱化学 大阪ガスC 任天堂 | 三菱電機神戸A シャープA | 神大教職員 三菱重工神戸A | 大日本製薬 島津製作所 住友精密工業 ミズノ |
| 第14回 | 大阪リコー 東京三菱銀行関西 フジテック | P&G 関西電力B 神戸製鋼所 シャープ | 大阪ガス ユアサコ-ホレーション 東洋ゴム工業 原子燃料工業A | アジレント-テクノロジー ルック 阪急百貨店 ナブコ | シャープA 大和ハウス工業 神大教職員TA シャープB | 三菱電機伊丹A 日本生命 神大教職員T 島津製作所 | ダイハツ工業 カナデン関西支社 島津製作所B |
| 第15回 | P&G・A 松下高槻A 神大教職員A | 富士ゼロックス ダイハツ工業 尼崎信金A | 毎日放送 大阪府庁 栗本鐵工所B | | 日本生命 三菱電機伊丹 大和ハウス | 三菱電機・神戸 神大教職員B | ダイキン工業 三菱電機伊丹B P&G・A |
| 第16回 | 大阪ガス 松下電器産業 神戸製鋼所 | 日本生命 フジテック ダイハツ工業 | 尼崎市役所 住友電気工業 三菱電伊丹 | | | P&G | ダイハツ工業 |
| 第17回 | 関西電力B 松下高槻A 大阪ガス | 尼崎信金A シャープB ジ・エス・ユアサ | 造幣局A 松下電工 造幣局C | | | P&G ダイキン工業 神大教職員T | |

| | 男子A級 | 男子B級 | 男子C級 | 女子A級 | 女子B級 |
|------|--|--|---|---|-------------------------------------|
| 第18回 | 日本生命保険 大阪ガス 富士通TEN ECLIPSE | 三菱電機伊丹A ノーリツ フジテック | 損保ジャパン グンゼ A 大日本住友製薬 | 三菱電機伊丹A P&G A | 大日本住友製薬 ダイハツ工業 ダイキン工業 |
| 第19回 | 三井住友銀行 リコー関西 三菱電機伊丹A 造幣局 | ダイハツ工業A 大日本住友製薬 日本生命A 東洋ゴム工業 | ダイキン工業淀川 武田薬品工業A 三菱電機伊丹C 神戸大学 | リコー関西 三菱電機伊丹A ダイキン工業 P&G A | 三菱電機神戸 P&G B 尼崎市役所 住友金属工業 |
| 第20回 | リコー関西A 三菱重工神戸A 大阪府庁 造幣局 | 尼崎信用金庫A 尼崎市役所 損害保険ジャパン ダイキン工業淀川 | ダイハツ工業B 大阪ガスB 住友精密A 関西熱化学尼崎 | ウインザー関西 シャープ関西 尼崎市役所 | 関西熱化学 京セラミタ 神戸製鋼所 |
| 第21回 | リコージャパン ダイハツ工業A 日本郵政近畿 三菱電機神戸A | 神戸製鋼所B 日本生命 フジテック ダイハツ工業B | ジ・エス・ユアサB 武田薬品工業B キャピラ・ジャパン 大阪ガスC | ウインザー関西 関西熱化学 三菱電機伊丹 神戸製鋼所 | 三菱重工神戸A P&G 神戸大学教職員 住友金属工業 |
| 第22回 | リコージャパン 尼崎市役所 ダイハツ工業A 住友電気工業 | 兵庫県警察 ダイキン工業 富士通A パナソニック電工A | JR西日本 神戸製鋼所C 松原市役所 堺市役所 | 三菱電機伊丹 三菱電機神戸A 大日本住友製薬 関西熱化学 | 神戸大学教職員 大阪ガス ダイハツ工業 住友金属工業 |
| 第23回 | リコージャパンA 神戸製鋼A ダイハツ工業A 大阪ガスA | JR西日本A 神戸製鋼B 大阪ガスB ミズノA | EXEDY シスメックスA 関西電力B シャープ葛城A | 三菱電機神戸A 三菱電機伊丹A 大日本住友製薬A 三菱重工神戸A | 三菱電機伊丹B ダイハツ工業 アステラス製薬 |
| 第24回 | 日本郵政グループ近畿 神戸製鋼所A ダイハツ工業A パナソニック高槻A | 日本生命 EXEDY 関西電力E 住友精密A | エム・システム技研 三菱電機三田 武田薬品工業 テクネス | 三菱電機伊丹A 大阪ガス 三菱重工神戸A 三井住友海上火災保険 | 新日鐵住金 三菱重工神戸B NISSHA 日本生命 |
| 第25回 | 日本郵政グループ近畿 住友ゴム工業A 関西電力E JR西日本 | エム・システム技研 テクネス 三菱電機京都A 三菱重工高砂 | ①GSユアサB ルネサス三菱A 小野薬品 NTCA ②三菱東京UFJ関西 NGTC 長谷工 コマツ | シャープ 三菱東京UFJ銀行 三菱電機伊丹A 三菱電機伊丹B | 日本生命 NTTドコモ 富士通テン シスメックス |
| 第26回 | エム・システム技研 ダイハツ工業A 住友ゴムA 住友電気工業A | 長谷工 GSユアサA 大日本住友製薬A 三井住友海上火災 | ①島津製作所 パナソニック高槻B 住友電工C 帝人フロンティア ②住友ゴムB コニカミノルタ 尼崎信用金庫A グンゼ | 三菱東京UFJ銀行 NTTドコモ 三菱電機伊丹A 神戸大学教職員テニス部 | シスメックス 富士通テン ミズノ 大阪ガス |

| | 男子A級 | 男子B級 | 男子C級 | 女子A級 | 女子B級 |
|------------------------------|---|--|--|---|---|
| 第27回 | 住友ゴムA GSユアサA エム・システム技研 尼崎市役所A | 奈良県庁 三菱電機伊丹A 日本生命 EXEDY | ①グローリー SCREENテニス部 関西電力M 武田製薬A ②村田製作所 ダイハツ工業B 三菱重工神戸B QOTC | 三菱電機伊丹A シスメックス NTTドコモ関西 ミズノ | 三井住友海上 ダイハツ工業 三菱電機伊丹B 三菱重工神戸 |
| 第28回 | 住友ゴムA GSユアサA ダイハツ工業A 尼崎市役所A | 三菱電機京都A SCREENテニス部 島津製作所A グローリー | ①デンソーテンA 奈良市役所 パナソニックES社B 島津製作所B ②関西電力C 住友電気工業C NISSHA 住友電気工業SB | 富士通テン 三菱電機関西A 三菱電機伊丹B NTTドコモ関西 | パナソニックES社 大阪ガスA 大阪府庁 大阪ガスB |
| 第29回 | 住友ゴムA ダイハツ工業A 三菱電機神戸A 三井住友海上火災保険 | 奈良県庁 三菱重工高砂 造幣局A 住友ゴムB | ①京セラTC フジテック SKS グローリーB ②京都市役所 ユニチカA KDC-TC 日本総研A | 三菱電機関西A デンソーテン 大阪府庁 パナソニックES社 | 神戸大学教職員 三菱重工神戸 ミズノ NISSHA |
| 第30回 | 三井住友海上火災保険 住友ゴムA エム・システム技研 三菱電機神戸A | シャープA QOTC パナソニックLS社A 村田製作所 | ①クボタ 日新電機 大阪ガスB パナソニック洲本 ②川重明石 ムラタファミリー (株)大日電子 神戸製鋼所A | 大阪府庁 デンソーテン 三菱電機関西A パナソニックES社 | 大阪ガスB NISSHA 三菱電機神戸A ミズノ |
| 2020年大会は新型コロナウイルス感染症拡大の影響で中止 | | | | | |
| 第31回 2021年 | GSユアサ 住友電工A ※男子決勝大会が できなかったため 予選二次リーグ各組 一位を掲載しています | SCREEN クボタ ユニチカA 川崎重工明石A | 兵庫教員 川崎重工業明石B エムシステム技研 テクノ阪神 コマツB 三菱電機伊丹C 大阪ガスC 三菱電機北伊丹B | 三菱電機関西 デンソーテン 大阪ガス 三菱電機神戸 | 島津製作所W 神戸大学教職員テニス部 ミズノ 三菱電機伊丹B |

| | 男子A級 | 男子B級 | 男子C級 | 女子A級 | 女子B級 |
|---------------|--|--|--|--|---|
| 第32回 2022年 | ダイハツ工業A 住友ゴムA SCREEN 三井住友海上 | 村田精工 エム・システム技研 京都市役所A 住友電気工業C | 日本製鉄広畑 NTC A 大阪府庁A 神戸大学教職員テニス部B 大阪府庁B KDC-TC NTT西日本 住友ゴムC | 島津製作所A 三菱電機伊丹A デンソーテン NISSHA | 三菱電機伊丹B ミズノ女子 住友電気工業L 三菱電機伊丹C |
| 第33回 2023年 | ダイハツ工業A 住友電気工業A クボタ パナソニック高槻A | NTT西日本 川崎重工業明石A 村田製作所A 大阪府庁B | 長瀬産業 三菱電機伊丹E 小野薬品 京都市役所B 三菱電機神戸E 三菱電機伊丹X 帝人フロンティアテニス部 三菱電機伊丹C | 三菱電機伊丹B 三菱電機伊丹A 島津製作所A デンソーテン | ダイハツ工業(株) 日本製鉄技開尼 三菱電機京都女子 三菱電機北伊丹 |

関西テニス協会 (KTA) 賛助会員

2024/3/22現在

(順不同・敬称略)

個人賛助会員

| | | | | | |
|-------|------|-------|-------|------|------|
| 赤水知恵子 | 北村弘法 | 静敬太郎 | 辰馬富美子 | 馬場宏之 | 山森祐輔 |
| 赤水昌治 | 北村康起 | 實正美知子 | 谷口隆二 | 松井欣也 | 吉田幸治 |
| 伊藤寿美子 | 木村順 | 島野和子 | 手塚美智子 | 松村宏治 | 吉田雅昭 |
| 上島喜代子 | 斎藤宣孝 | 正重初代 | 戸幡康之 | 松山時男 | 渡辺秀子 |
| 戎野正洋 | 坂井幸司 | 鈴木節 | 長島徹 | 水内充 | |
| 大島宏 | 佐藤里子 | 高井千都子 | 中西伊知郎 | 三村正美 | |
| 奥洋彦 | 佐藤博子 | 高木孝子 | 西井幸紀雄 | 森雅司 | |
| 海原真弓 | 澤松順子 | 高郷憲和 | 橋本俊彦 | 山下寛 | |

特別法人賛助会員

井澤金属(株)

阪急電鉄(株)

日本航空(株)

ダイキン工業(株)

(株)ECC

スポーツサーフェス(株)

日本生命保険(相)

ヨネックス(株)

法人賛助会員

奥アンツーカー(株)

ステージファイブ

(株)望月印刷

小倉サンダイン(株)

㈱Tennis・Kingdom・Company

モリタスポーツ・サービス(株)

(株)サンビルダー

(株)古川テニス企画

(株)RiceRiver

関西テニス協会は、多くの方々・企業のご協力をいただき活動を続けています。

上記の皆様は賛助会員として、協会の運営を経済的な側面から支援してくださっています。

さらに多くの方が加わってくださることを願っています。

特典

- ①関西テニス協会の主催あるいは主管する各大会の日程、結果報告、及びジュニア主要大会の報告を年数回に分けてお知らせいたします。
- ②関西テニス協会が主催する有料大会のご案内をするるとともに、ペアでご観戦いただけるよう招待券を送らせていただきます。

会費

| | | | | | | |
|-----------|---------|--------|----------|-------|----|---------|
| 個人の一部 | 1口 | 5,000円 | | | | |
| 1/1~12/31 | 特別法人の一部 | 1口 | 100,000円 | 法人の一部 | 1口 | 20,000円 |

振込先

郵便局 01190-4-58486 関西テニス協会
ゆうちょ銀行 一九九店(イチイチキウ店) 当座 0058486 関西テニス協会

ご支援いただける方は、申込書・払込取扱票等お送りしますので、下記お問合せ先までご連絡ください。宜しくお願いいたします。

【お問合せ先】 関西テニス協会

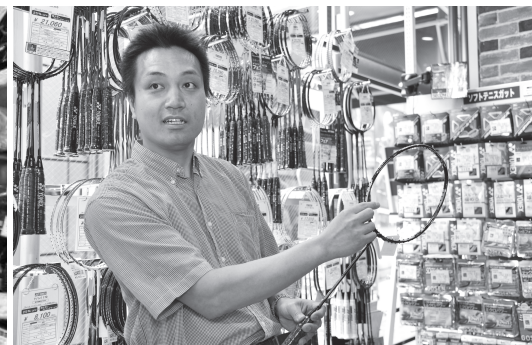
〒550-0004 大阪市西区靱本町2-1-14 靱テニスセンター内

TEL:06-6447-5015 FAX:06-6447-5016

E-mail : kansaita@kansaita.jp

WINDSOR RACKET SHOP

いつも変わらずそこにいる。
いつも何か新しい。



専門店にしかできないことがある“世界最大級のテニス・バドミントン専門店”

渋谷店 TEL. 03-3464-9251

池袋店 TEL. 03-3989-0401

大宮店 TEL. 048-642-8885

秋葉原店 TEL. 03-6260-8182

横浜店 TEL. 045-453-1785

町田店 TEL. 042-727-0102

立川店 TEL. 042-548-8903

梅田店 TEL. 06-6343-8971

新宿店 TEL. 03-3343-5021

藤沢店 TEL. 0466-22-5156

聖蹟桜ヶ丘店 TEL. 042-374-0150

<https://www.windsorracket.co.jp/>

ウインザーラケットショップ

ウインザーラケットショップ

DUNLOP



VIBROSHIELD
REDUCED VIBRATION



CONTROL FRAME
GEOMETRY
MODERNISED FRAME SHAPE



SONIC CORE

Infinergy®

Made with
Infinergy®
by BASF

ENHANCE RACKET FEEL



POWERGRID
STRINGTECH+
WIDER STRING BED

CX SERIES

シン・ボックスラケット

ダンロップを代表するコントロール系ラケット「CXシリーズ」が、第3世代へとバージョンアップ。

金型からボックス形状フレームを刷新し、ツアーでの高い実績を誇る卓越したコントロール性能はそのままに、プレーヤーにさらなる飛びと、より攻撃的なスピンをもたらすことが可能に。

それはボックス形状特有のしなりやホールド感があるのに、よく飛び、よくスピンもかかるコントロール系ラケットの新しいカタチ。

さらに振動減衰性能の向上で、これまで以上にクリアで快適な打球感を実現。

長年に渡り、ボックス形状ラケットを主力モデルとして展開し、受け継がれ進化を果たした「シン・ボックスラケット」が時代を創る。



LOVE THE GAME

販売元 株式会社ダンロップスポーツマーケティング
〒108-0075 東京都港区港南1-6-41
お客様専用フリーダイヤル 0120-301129 (10:00~12:00 13:00~17:00 ※平日のみ)

製造元 住友ゴム工業株式会社

※ダンロップ製品をより安全にお使いいただくため、ご使用前に必ず添付の取扱説明書および使用上の注意をお読みください。

「商品情報」をはじめ「最新ニュース」から「ショッピング」まで。
ダンロップのラケットスポーツの公式サイトにアクセス!



DUNLOP
ダンロップスポーツ
公式オンラインストア
GOLF & RACKET SPORTS

